

Santa Catarina: um pouco da Europa no Brasil

Santa Catarina é o retrato vivo do Brasil de todas as raças. Localizada na região Sul, reflete o trabalho daqueles que a colonizaram: o português, o negro, o caboclo e os imigrantes alemães, italianos e polacos. Com uma população de 4 milhões de pessoas e uma área de 95.985 Km², seus 197 municípios estão distribuídos entre vales, montanhas, litoral, campos e baixadas, todos dentro de uma privilegiada natureza.

Florianópolis, a Capital do Estado, localiza-se na Ilha de Santa Catarina e é ligada ao continente por duas pontes - Hercílio Luz e Colombo Salles - de considerável extensão. Os principais parques industriais do Estado localizam-se nas cidades de Joinville, Blumenau, Brusque, Jaraguá do Sul e Criciúma.

A Economia está baseada na agricultura e na indústria. O folclore e o artesanato formam o conjunto heterogêneo das raças que colonizaram o Estado. No folclore destaca-se o "Boi-de-mamão" e o "Pau-de-fitas". No artesanato, a cerâmica, as rendas de bilros e os entalhes em madeira. A gastronomia é rica em frutos do mar, destacando-se também, a saborosa comida típica alemã.

Joinville

Para chegar a Joinville e ao vale do Itajaí o caminho é pela via Régis Bittencourt até Curitiba, continuando pela BR-101. Joinville será a primeira a ser alcançada. Fica a 525 Km de São Paulo, está situada no extremo norte de Santa Catarina e é conhecida como "a cidade dos príncipes". Ganhou o apelido porque seu território fazia parte do dote da princesa brasileira Francisca Carolina quando se casou com o príncipe de Joinville, filho do rei Luis Felipe, da França. Mas sua colonização foi feita por alemães de Hamburgo, a quem os príncipes doaram um pedaço de suas terras.

A maioria das casas tem traçado tipicamente germânico e nas ruas cruza-se a toda hora com brasileiros muito loiros, de olhos claros e faces rosadas. Como lembrança de seus primeiros moradores, a cidade conserva o Cemitério dos Imigrantes, tombado pelo patrimônio histórico, cujas lápides estão escritas em alemão, e o Museu Nacional de Imigração e Colonização,

que expõe mobiliário, máquinas, objetos, roupas, armas e carruagens do século passado.

Joinville também é famosa por suas malharias. Há mais de uma dezena de fábricas, com lojas que vendem diretamente ao consumidor com preços bem acessíveis.

Blumenau

Apesar de suas mais de quatrocentas indústrias, Blumenau não sofre os efeitos da poluição. Continua sendo um lugar agradável, às margens do rio Itajaí, cercado de muito verde. Sua segunda fonte de renda é o turismo. E os visitantes aproveitam essa dupla personalidade da cidade: passeiam, divertem-se e compram produtos da região (malharias, felpudos, brinquedos, cristais).

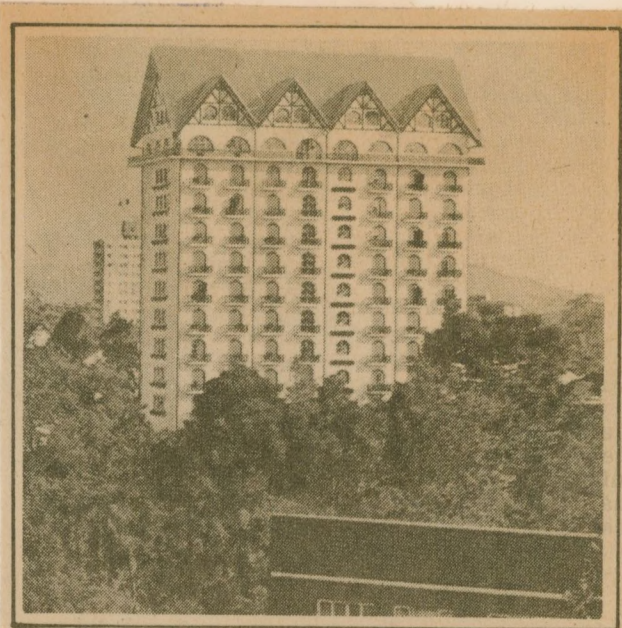
Predomina na cidade a arquitetura moderna, embora ainda se encontrem algumas construções remanescentes o século passado. Nos últimos anos a prefeitura tem incentivado a restauração de casas antigas, e mesmo algumas construções novas foram feitas no estilo germânico. Na rua 15 de novembro, bem no centro da cidade e na zona de comércio mais ativo, encontra-se uma das casas mais antigas da cidade, facilmente reconhecida pela sua fachada de madeira, telhado e entalhes característicos.

Para se conhecer a história da cidade, vale a pena visitar o Museu da Família Colonial e o Parque Botânico Edith Gaertner. Ambos são uma só propriedade, que em décadas passadas pertenceu a descendentes dos fundadores. A casa e os jardins foram mantidos intactos e guardam objetos, documentos, móveis e roupas dos primeiros moradores da região.

Nos arredores da cidade há boas opções para passeios como a Floresta Negra, no morro do Spitzkopf, com quedas d'água e piscina natural; o Refúgio, com restaurante, cascatas, piscinas naturais, "play-ground" e mini zôo; além do próprio rio Itajaí, que pode ser percorrido pelo vapor Itajaí II, com bar e restaurante a bordo.

Florianópolis

Como toda ilha que se preza, Florianópolis já foi palco de batalhas navais,



A arquitetura é européia.

saqueada por piratas e sob o domínio espanhol. Para mostrar que tudo isso é verdade, a Ilha Capital conserva ainda algumas de suas fortalezas que estão vencendo, inclusive, a

batalha do tempo. Além dos fortes, Florianópolis tem igrejas centenárias, 42 praias, rendeiras, cerâmica, boi-de-mamão, caldo de camarão, toda a espécie de pratos do mar e um povo

hospitaleiro que a paisagem se encarrega de manter sempre bem humorado. A Capital tem 300 mil habitantes, uma área de 410 Km² e é servida pelo aeroporto internacional Hercílio Luz.

Laguna

Cidade litorânea, talvez a mais característica da colonização portuguesa no Sul do Brasil. A sua população não excede 100 mil habitantes e sua arquitetura mais antiga conserva as linhas do colonial português. Cidade histórica, nela se instalou em 1839 a "República Juliana", uma tentativa frustrada de alguns patriotas de se oporem ao Governo Central.

Brusque

Renomada como o "Berço da Fiação Catarinense", nela está localizado o

Santuário de Azambuja, também conhecido por Vale dos Milagres. Anualmente atrai milhares de peregrinos de toda parte do Estado em busca de graças.

Criciúma

A capital do carvão é uma das cidades mais ricas do Estado. De seu solo se extrai grande parcela de todo o carvão mineral consumido no País. A colonização desta região foi feita basicamente por italianos e poloneses, que mantêm sua marca muito viva nos nomes, construções e divertimentos da cidade.

Gravatal

Pequeno município localizado na Região Sul do Estado, próximo a Laguna. Dista 162 Km da capital e é atingida pela auto estrada BR-101. Estância hidromineral muito procurada. Toda a água que dispõe é

termal, inclusive nas piscinas e banheiros.

Balneário Camboriu

O maior centro turístico de Santa Catarina, a cidade, de formação recente, é hoje uma verdadeira metrópole. Sua economia é alicerçada inteiramente no turismo.

Além de sua praia principal, com 6 quilômetros de extensão, o município possui mais dez praias pequenas e médias. Locali-

za-se à margem da auto estrada BR-101, distando 70 Km da Capital do Estado

No verão torna-se um centro internacional de turismo pois é visitada por turistas de todo Brasil e exterior principalmente dos países vizinhos: Argentina, Paraguai e Uruguai. Com uma infra-estrutura hoteleira bem montada, oferece equipamento de lazer a todos os turistas que a procuram em qualquer época do ano.



Termas de Gravatal: uma das principais Estâncias Hidrominerais do País.